

n°2

Brion

LE LIVRET DES P'TITS CAÏDS

**Prêt pour de nouvelles aventures
au Pays de Nantua
avec Noisette, le petit écureuil ?**



A toi d'être encore plus
attentif car les étapes et
les questions se corsent !

**Promenade, énigmes,
devinettes et dessins ...**

**Découvertes ludiques et reposantes
pour toute la famille**

(conseillées à partir de 7 ans)

Conçu, réalisé et imprimé par :

**Office de Tourisme
du Pays de Nantua - Haut-Bugey**

Place de la Déportation

01130 NANTUA

Tél : 04.74.75.00.05

Fax : 04.74.75.06.83

Mail : nantua.tourisme@wanadoo.fr

Web : www.nantua-tourisme.com

Parcours village accessible en poussette

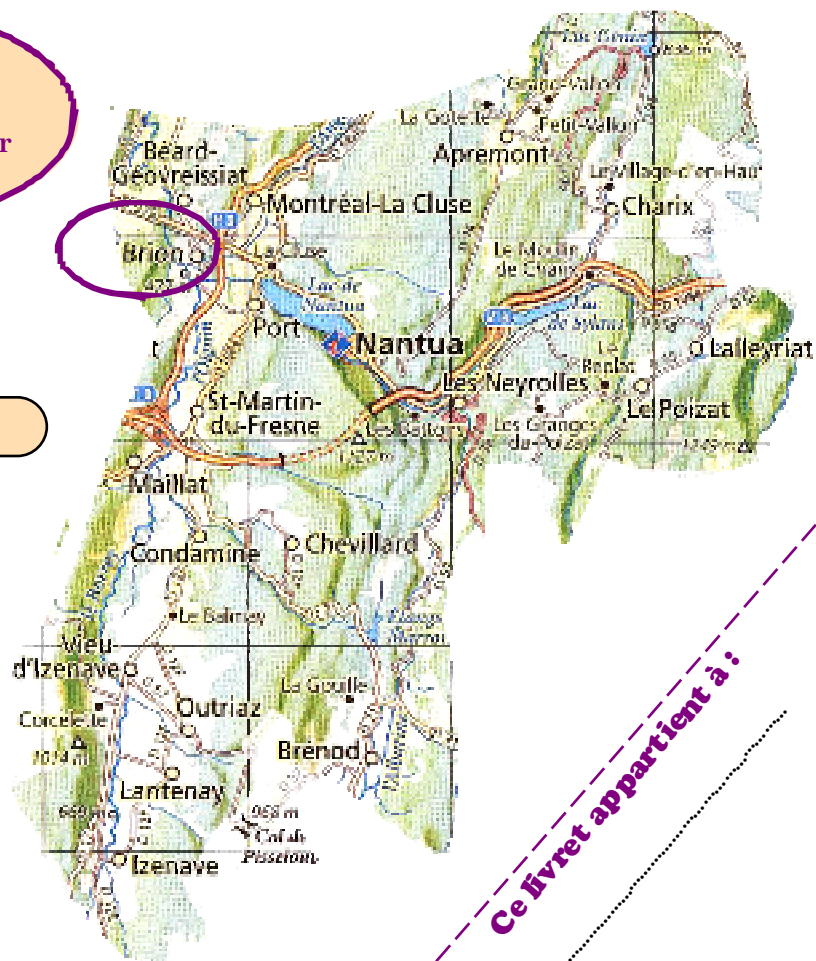




C'est reparti !
Direction Brion,
un village cerné par
les eaux ...

Sommaire

Brion	
Plan de Brion	2
Confluence	3
Du four aux pierres plantées	4
De la fresque aux métiers à tisser	5
Maisons-blocs et pont double	6
Eglise et château	7
Sentier à thème	8
Jeu photos	9

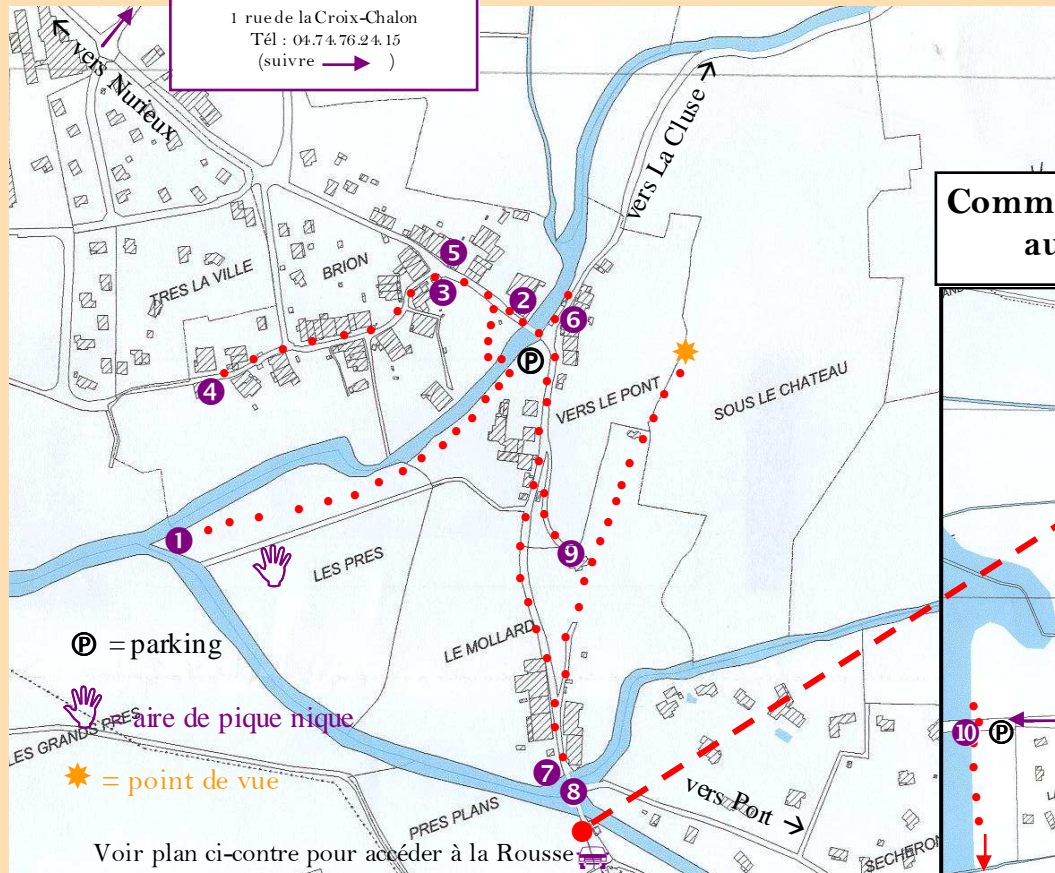


Ce livret appartient à :

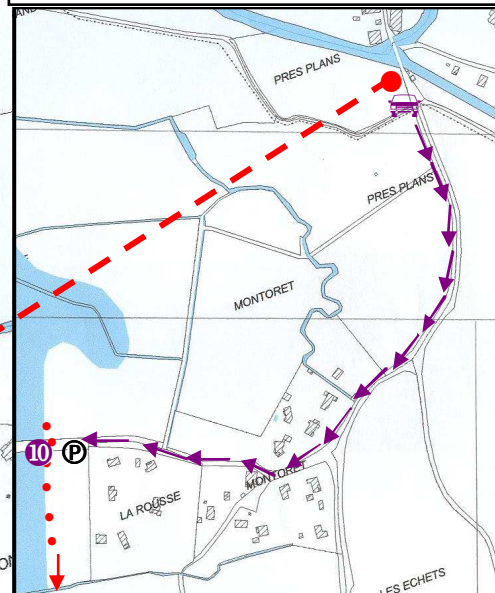
PLAN DE BRION

Pour un excellent repas :
Restaurant CHARPY

1 rue de la Croix-Chalon
Tél : 04.74.76.24.15
(suivre →)



Comment accéder en voiture
au sentier à thème :



BRION, le village aux 3 rivières



Le village de Brion est cerné par l'eau : l'aménagement des rivières et zones humides permet aujourd'hui d'éviter les grandes inondations qui ont marqué son histoire. Brion offre aussi un point de vue sur toute la région : une belle balade en perspective !

Accès puis point de départ de la promenade : se garer sur le parking à proximité de la mairie.
Durée : 1h30 pour le village + 1h pour le sentier à thème.

Suis les pointillés rouges sur le plan de la page 2.

1ère étape : confluence du Lange et de l'Oignin



Prends le chemin au fond du parking et longe la rivière du Lange sur sa rive gauche.

Sais-tu comment reconnaître la rive gauche de la rive droite d'un cours d'eau ? Place-toi dans le sens où l'eau coule : ton bras droit indique la rive droite et ton bras gauche, la rive gauche. Facile !

Poursuis sur ce sentier qui mène à un skate-park, un terrain de sport et des tables de ping-pong. Sur les berges (talus au bord de la rivière), pousse un arbre aux petites feuilles étroites et allongées bien pratique pour consolider le terrain contre la force du courant.

De quel arbre s'agit-il ? le saule le pin noir d'Autriche le chêne liège
(petit indice : il lui arrive de pleurer)



Tout au bout de ce parcours, tu arrives à la confluence **1** des deux rivières : le Lange et l'Oignin. La pêche est possible dans ces rivières : truites, ombres, chevennes, brochets, perches, ... Hors période de chasse, de nombreux canards colverts animent le secteur.

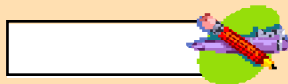


Avant de faire demi-tour, regarde bien les arbres autour de toi. Parmi eux se trouve l'**aulne glutineux**. Il s'appelle ainsi car ses bourgeons et ses jeunes feuilles sont visqueuses comme du **gluten** et on le surnomme «arbre qui saigne» car son bois jaune devient rouge lorsqu'il est exposé à l'air.

2ème étape : du four aux pierres plantées

Prends à gauche le petit pont sur le Lange. En face, l'ancienne fromagerie² comporte une plaque en mémoire d'un résistant nommé René Poly.

Quel âge aurait-il aujourd'hui ?



Un peu plus loin à gauche se situe l'ancien four communal³ couvert de lauzes (voir livret n°1 Izenave) dans lequel sont encore cuits pains et galettes lors des fêtes. Jusqu'en 2003 un grand tilleul faisait de l'ombre à ce four. Si tu regardes bien les pierres de la façade, tu trouveras une gravure où est écrit : T^L=1857

Devine ce que cela signifie :



Dans la rue de l'Oignin, au n°22, la Maison Rigollet a été construite avec des pierres provenant de l'ancien château de Brion.

A ton avis, où sont ces pierres ? Note-les d'une croix ✕ sur la photo ci-contre :



Ensuite, au n°30, de grandes pierres plates appelées pierres plantées servent de clôture (très utilisées dans la région). On y voit aussi un ancien puits couvert.



En face il y a un petit bâtiment⁴ bien restauré.

A quoi pouvait-il bien servir à l'origine ?

- de four de garage de poulailler



Reviens sur tes pas jusqu'à la rue de l'Ange.

3ème étape : de la fresque aux métiers à tisser

Juste en face, tu vois une fresque 5. Elle a été réalisée par le propriétaire de la maison.



Quel est son nom ?

Cette peinture murale très colorée donne l'impression d'un vrai paysage dans lequel on peut entrer et d'une vraie fenêtre à laquelle sont accoudés les 3 enfants de la maison. Aujourd'hui devenus grands, se trouvent au milieu, le peintre; en bleu, Yves devenu militaire et Eric devenu cuisinier.

Cette façon de peindre porte un nom. Sais-tu lequel ?

- nature morte trompe-l'œil portrait



La rue suivante à gauche s'appelle la Rue Borgne : sais-tu pourquoi ?



- un homme a perdu un oeil lors d'une bagarre à cet endroit
 les maisons s'y trouvant n'ont pas de fenêtre
 c'est une rue sans issue

Continue tout droit, passe le pont de pierre et prends à gauche la rue du Château. Observe bien les maisons dans cette rue, notamment aux n°7 6 et 3 : les ouvertures du premier étage sont constituées de deux grandes fenêtres jumelles. Ces grandes ouvertures permettaient à la lumière du jour d'entrer dans les pièces.



Mais que se passait-il ici ? Que fabriquait-on ? Ces maisons abritaient des métiers à tisser la soie (jusqu'à 60 dans tout le village). Et pour ne pas s'y perdre dans les différents fils à croiser, il fallait voir bien clair !

Appelés aussi « bis-t'en clac », ce nom bizarre rappelle le bruit que faisait le métier à tisser.

Fais demi-tour et continue tout droit en longeant la rue du Château.

4ème étape : maisons-blocs et pont double

Tout au bout de la rue se situent les plus anciennes maisons du village, toutes accolées les unes aux autres. On les appelle les maisons-blocs ... Ces maisons sont typiques des villages du Haut-Bugey. Côté rue, le toit déborde pour protéger l'entrée voûtée de la grange et des écuries. A l'arrière, l'habitation, à laquelle on accède soit par la grange, soit par un couloir, donne sur un jardin.

Petit jeu de détective maintenant : Tu dois noter le n° de la maison correspondant à chaque détail ci-dessous.



n°

Les initiales entrelacées « JPR » signifient Jean-Pierre Roset, gros propriétaire qui a construit la plupart de ces maisons-blocs



n°

Il s'agit d'une poulie qui servait à monter les chars de foin dans le grenier



n°

La tuberculose est une maladie plus rare aujourd'hui qui touchait aussi bien les hommes que les animaux



n°

Une poignée de porte bien jolie !



La dernière maison de la rue à droite est la maison Harbonnier⁷ appelée également Maison du Dragon pour une raison que l'on ignore. Chose sûre, c'était un ancien moulin au bord de l'Oignin.

Tu arrives au fameux pont double⁸, emblème du village construit avec des pierres posées sans joint. Un premier pont enjambait l'Oignin. Au milieu du XIXème siècle, il a fallu construire un deuxième pont pour franchir le Bras du Lac, déversoir creusé pour abaisser le niveau du lac de Nantua et assainir les terrains alentours.



Le nom Brion provient des mots celtiques « brivoz » ou « brivon ».

Devine ce qu'il signifie : château marais pont



5ème étape : église et château

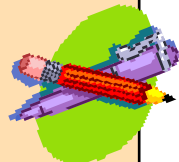
Fais demi-tour et prends à droite le chemin qui monte vers l'église⑨. Elle a été construite en 1850. Avant cette date, l'église paroissiale était située à Géovreissiat, à 3 kilomètres d'ici. Mais, lors des inondations qui étaient autrefois fréquentes, Brion était transformée en presqu'île; les habitants ne pouvaient plus en sortir, ce qui posait problème lors des décès : le mourant ne pouvait pas recevoir les derniers sacrements car le curé voisin ne pouvait arriver à temps.



Arrivé au niveau du clocher, en face de toi part un chemin vers la colline. Suis-le en passant au-dessus du réservoir d'eau. Tu arrives sur une plate forme où se situait le château de Brion (manoir féodal à l'origine, reconstruit en 1240 où Charles le Chauve mourut en 877). Il n'en reste plus aucune trace exceptées quelques belles pierres qui ont été utilisées pour la construction des maisons du village. Cet endroit est maintenant le domaine des blaireaux et sangliers et c'est un joli lieu pour se reposer et profiter de la belle vue sur la cluse et le lac de Nantua.

Mais que signifie le mot cluse ?

- vieille ville
- falaise
- vallée profonde creusée dans la montagne



Amuse-toi à dessiner le paysage :

*Reviens sur tes pas et prends le chemin qui descend à droite avant l'église.
Suis la route à droite pour rejoindre le parking où est garée la voiture.*

6ème étape : sentier à thème

La visite se termine par une promenade à pied d'une petite heure le long du canal de décharge de crues de l'Oignin.

Reprendre la voiture et suivre les indications du plan page 2 pour atteindre le hameau de la Rousse. Garer la voiture en faisant bien attention au fossé.

Le panneau de départ¹⁰ explique le rôle de ce canal. Avant de partir à gauche, regarde bien à droite, le panneau n°4 concerne la flore et notamment la Fritillaire pintade (fleur protégée dont la cueillette est interdite).

Parcours le sentier tranquillement, écoute et observe : héron cendré, grenouille, roseaux, ... ce milieu humide est très riche mais aussi très fragile. Prends le temps de bien lire les panneaux.

Faire demi-tour une fois arrivé au bord de l'Oignin au panneau n°1.

Une dernière question : **quel genre d'insecte peut-on trouver ici ?**



Un grand merci à Michel MOUGEOLLE et à Pierre JEANTET pour leurs explications aussi précieuses que détaillées



A bientôt pour de nouvelles découvertes

Réponses :
1ère étape : Le saule
2ème étape : 93 ans en 2009; un tilleul a été planté ici en 1857; (voir photo ci-contre); de four
3ème étape : Alain Locatelli; trompe-l'œil; c'est une rue sans issue
4ème étape : n°38; n°42; n°38; pont
5ème étape : vallée profonde creusée dans la montagne
6ème étape : libellule



Brion te remercie de ta visite



Amuse-toi à retrouver l'endroit où
chaque photo a été prise