

**n°1**  
**Izenave**

# LE LIVRET DES P'TITS CAÏDS

**Noisette, le petit écureuil,  
t'emmène à la recherche  
des trésors cachés de nos villages ...  
au Pays de Nantua**



Suis-moi !  
Je vais te guider et te dévoiler  
des secrets ...

**Promenade, énigmes,  
devinettes et dessins ...**

**Découvertes ludiques et reposantes  
pour toute la famille**  
(conseillées à partir de 7 ans)

Conçu, réalisé et imprimé par :

**Office de Tourisme  
du Pays de Nantua - Haut-Bugey**

Place de la Déportation

01130 NANTUA

Tél : 04.74.75.00.05

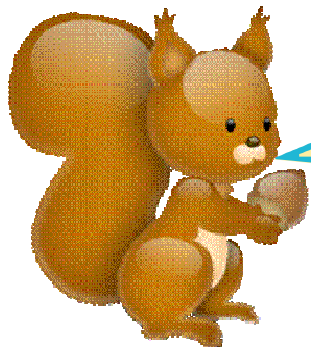
Fax : 04.74.75.06.83

Mail : [nantua.tourisme@wanadoo.fr](mailto:nantua.tourisme@wanadoo.fr)

Web : [www.nantua-tourisme.com](http://www.nantua-tourisme.com)

Parcours village accessible en poussette





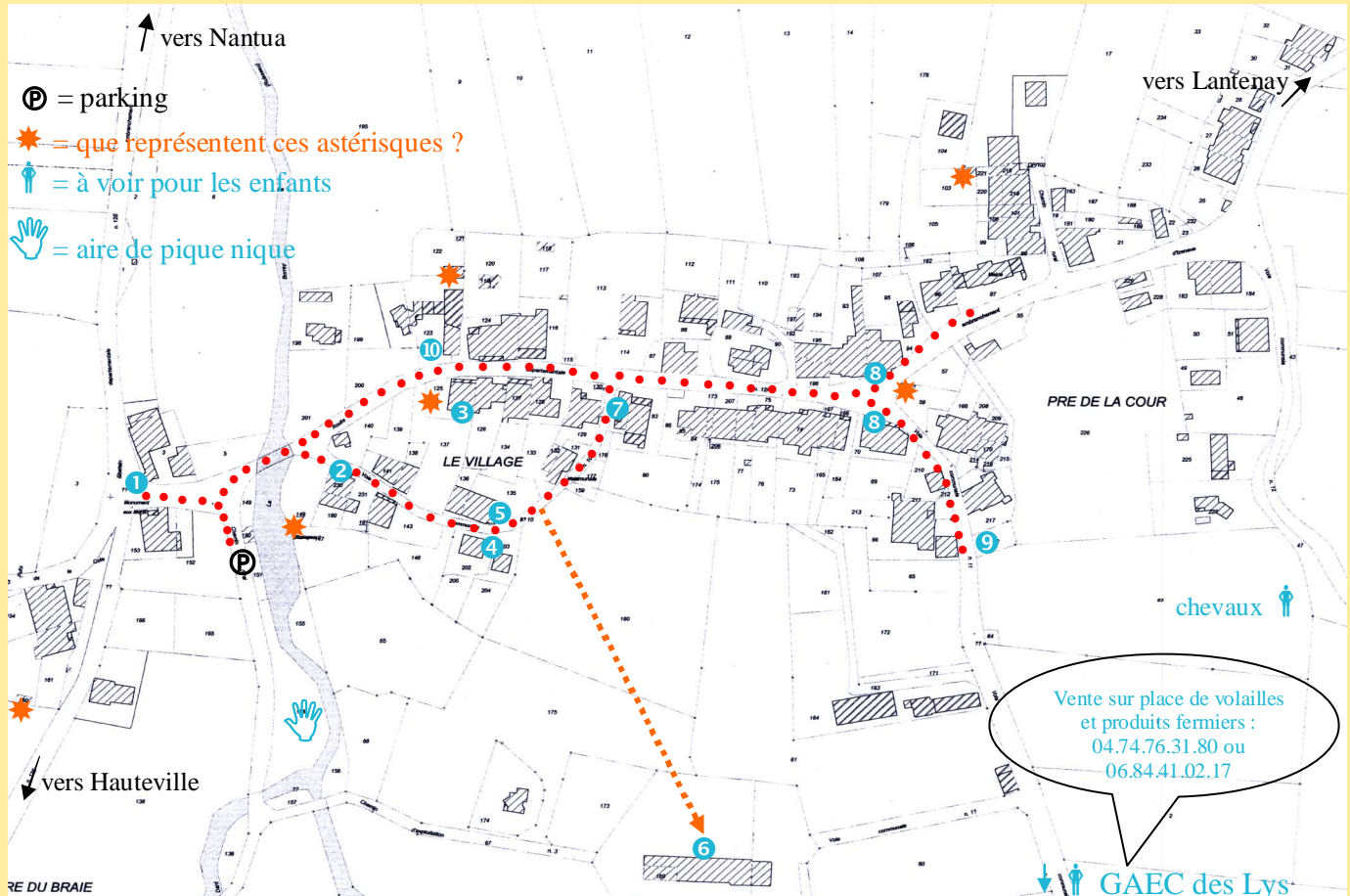
Bienvenue au Pays de Nantua !  
A l'aide de la carte ci-dessous,  
demande à tes parents de t'emmener  
à Izenave. Et à toi l'aventure !

## Sommaire

<b>Izenave</b>	
<b>Plan d'Izenave</b>	<b>2</b>
<b>Château de la Tour</b>	<b>3</b>
<b>Ferme typique</b>	<b>4</b>
<b>Escalier et meules</b>	<b>5</b>
<b>Tuilerie et four</b>	<b>6</b>
<b>Travail et gravure</b>	<b>7</b>
<b>Etape de repos</b>	<b>8</b>
<b>Jeu photos</b>	<b>9</b>



# PLAN D'IZENAVE



# IZENAVE, le village aux 12 fours

Niché au fond de la Combe du Val, face à la chaîne de l'Avocat (quel nom bizarre pour une montagne !), Izenave est connu pour la quantité de ses fours : on en recense encore 12 aujourd'hui, 9 à l'écart des maisons et 3 à l'intérieur. Certains servent encore à cuire de délicieuses galettes.

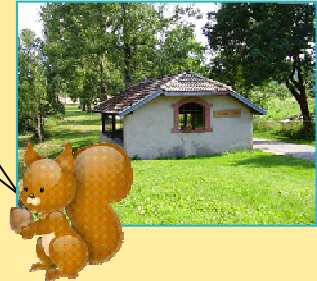
## Accès puis point de départ de la promenade :

entrer dans le village en tournant à gauche et se garer près du lavoir à droite au bord du ruisseau.

**Durée : 1 heure**

*Suis les pointillés rouges sur le plan de la page 2.*

Aide-moi à trouver ces fours ; j'ai d'excellentes galettes aux noisettes à faire cuire ...



## 1ère étape : château de la Tour

Tu te trouves devant le vieux château de la Tour que l'on appelle également Ferme de la Tour ❶. La grosse tour ronde est un ancien pigeonnier. Elle était autrefois couverte de lauzes.

?? **Sais-tu ce qu'est une lauze ?** Il s'agit d'une pierre plate (schiste ou calcaire) très dure utilisée pour les toitures des maisons, principalement en montagne. Tu en verras de nouveau à la 3ème étape.



**La petite histoire :** les pigeons déposaient leurs excréments un peu partout ce qui déplaisait au Seigneur du village. Il a donc fait un procès au propriétaire de la Ferme en 1544 pour l'obliger à détruire la Tour mais il ne gagna pas.

La date au-dessus de la porte cochère correspond à des travaux.

Peux-tu la noter ?



## 2ème étape : ferme typique

La grosse maison ② à droite est typique des fermes du Bugey.  
Quels sont les 2 matériaux utilisés pour sa construction ?

 et 

Côté rue, un grand portail de bois donne accès à la grange. De chaque côté, les portes à double battant s'ouvrent sur les étables.  
Le toit en avancée s'appuie sur des colonnes reposant sur des socles en pierre et abrite les séchoirs à bois appelés « dréchailles » en patois.

Sur le linteau du portail, la date de 1888 correspond au remplacement du chaume du toit par des ardoises et des tuiles.

Sais-tu de quoi était fait le chaume ?



Mes galettes commencent à sécher; as-tu trouvé un four ?



**A retenir :** les portes de grange

Les portes de grange sont formées de deux grands vantaux qui s'engagent l'un dans l'autre au sommet et à mi hauteur par des pièces de bois à emboîtement en « S » (photo ci-contre).  
Encadré par les vantaux, un portillon à hauteur d'homme est divisé lui-même en deux pour permettre à la lumière d'entrer lorsque la partie supérieure est ouverte.



## 3ème étape : escalier et meules

A gauche, au fond du pré encadré par deux maisons, tu aperçois un escalier<sup>3</sup> en lauzes entre deux toits.



Devine à quoi pouvait servir cet escalier :

- à décorer ?
- à retenir la neige ?
- à éviter que les incendies se propagent d'une maison à l'autre ?



Un peu plus loin, dans le virage, à droite, deux grosses pierres rondes<sup>4</sup> sont posées au sol. Ce sont des meules qui proviennent des vestiges des moulins de Merlet : une meule monolithique (d'un seul bloc) à l'angle de la maison et une meule entourée d'un cercle de ferraille appuyée contre le petit bâtiment. Les moulins de Merlet fonctionnaient avec l'eau de la rivière et servaient à moudre le grain de toute la région.



Connais-tu une autre source d'énergie naturelle qui peut faire tourner un moulin ?

De l'autre côté de la rue se trouve<sup>5</sup> une ancienne grange qui présente une particularité assez rare : sa porte d'entrée est située à l'étage et pour y faire entrer les chariots pleins de foin, on a construit une rampe naturelle en terre.



*Remonte la rue en comptant environ 40 pas et regarde au loin à droite...*

## 4ème étape : tuilerie et four

Une longue maison ⑥ constituée de trois bâtiments s'appelle La Fabrique : construite peu après 1792 avec les pierres provenant des ruines du château du village, elle servait à fabriquer des tuiles et des poteries comme en témoigne le long toit au centre qui descend très près du sol.



*Remonte la rue jusqu'à la maison qui fait l'angle à droite.*



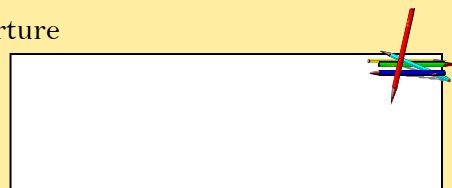
Cette maison ⑦ s'appelle La Charité; c'est l'une des plus anciennes du village. Les plus pauvres habitants venaient s'y réfugier, d'où son nom. Au-dessus d'une fenêtre se trouve un petit linteau sculpté.



**Sais-tu ce que l'on appelle un linteau ?**

- une grande barre horizontale (bois ou pierre) au-dessus d'une ouverture
- une sorte de colonne
- un volet

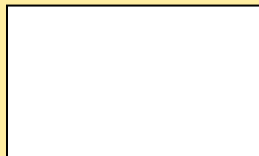
**Dessine ce que tu vois sur ce linteau :**



*Ensuite, prends à droite la rue principale.*

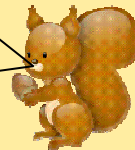
Un peu plus loin, la rue se sépare en deux : au croisement se situe le four communal où l'on cuit encore de délicieuses galettes lors des fêtes. Juste avant ce croisement, remarque deux fermes ⑧ : l'une à gauche qui porte la date de 1776 sur son linteau et l'autre à droite qui présente un écusson sculpté.

**Dessine cet écusson :**



*Prends à droite le chemin de la Levée.*

Enfin, voilà un four !  
Maintenant, il faut du petit bois pour allumer le feu ...

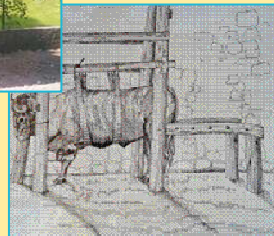


## 5ème étape : travail et gravure

Après la dernière maison à gauche se trouve 9 un travail en parfait état.

Sais-tu à quoi pouvait servir cette drôle de machine ?

- à peser le bétail
- à ranger les outils des champs à l'abri de la pluie
- à ferrer les boeufs



Fais demi-tour jusqu'au four et prends à droite.



La rue passe devant l'ancienne fromagerie qui est accolée à la mairie-école. Ce bâtiment très imposant accueille les élèves du regroupement pédagogique : 25 élèves répartis dans les classes de CE2, CM1 et CM2.

Fais demi-tour encore une fois pour longer la rue principale dans l'autre sens.



Au 10 sur le plan, tu trouveras sur une pierre intégrée au mur de la maison **une inscription "688"**.

**A quoi correspond-elle ?** Essaie de rencontrer des habitants du village et demande-leur .....



Ca y est ! Le feu crépite dans le four. Quand tout le bois aura brûlé, je retire les braises et fais cuire mes galettes. Un vrai régal en perspective ...



Toujours en te référant au plan du village, **peux-tu deviner à quoi correspondent les astérisques oranges** ★

## 6ème étape : étape de repos

La visite est terminée mais bien d'autres curiosités amuseront les enfants et régaleront les plus grands. Sur le plan figure l'emplacement de **chevaux** que l'on peut voir depuis la rue.

Plus au sud du village est implanté le **GAEC (Groupement Agricole d'Exploitation en Commun) des Lys** : il s'agit d'une exploitation familiale de vaches laitières. On y trouve également 8 poulaillers sur 25 000 m<sup>2</sup> de parcours en plein air. Abattage et vente à la ferme : magasin ouvert le mercredi de 16h à 19h (+ vente sur les marchés).

Vente de poulets, poulettes, poules à bouillir, pintades, lapins, dindes et chapons pour les fêtes de fin d'année.

Tél : 04.74.76.31.80 ou 06.84.41.02.17

**NOUVEAU**

Pains et galettes cuits au feu de bois le mercredi

**Avant de quitter Izenave, détends-toi au bord du ruisseau sur l'aire de pique nique aménagée** 🖐️

Un grand merci à M. Charles Pélisson pour la réalisation de l'inventaire de sa commune et pour la restauration authentique de sa grange ②



J'ai sorti mes galettes du four et je vais en déguster une à l'ombre, au bord du ruisseau.  
A bientôt !



Réponses :  
1ère étape : 1858  
2ème étape : bois et pierre; paille  
3ème étape : à éviter que les incendies se propagent d'une maison à l'autre; le vent  
4ème étape : une grande barre horizontale au-dessus d'une ouverture  
5ème étape : à ferer les bœufs, altitude du village; les fours

## Izenave te remercie de ta visite



Amuse-toi à retrouver l'endroit où  
chaque photo a été prise